



ASSOCIATION UFC-QUE CHOISIR de NANTES

Colloque de l'ORTM - 26 mars 2024

Une voiture électrique ?

Hervé LE BORGNE, président de l'UFC-Que Choisir de NANTES



CE QUE NOUS SOMMES

Chaque mois, dans votre boîte aux lettres ou en kiosque, les revues Que Choisir Mensuel, Argent, Pratique, Santé...

Plus de 400 000 abonnés, vous êtes chaque mois plus de 4,5 millions de lecteurs informés !

Dépendantes à 100 % de l'UFC-Que Choisir, ces revues sont sans publicité : leur rentabilité ne vient que des recettes liées aux abonnements et aux ventes par numéro.



CE QUE NOUS FAISONS

Nos enquêtes et conseils, pour vous informer

**Enquête****Placements durables (2022) • Démêler le vrai du faux**

publié le : 05/07/2022

À compter du 1er août, les conseillers financiers devront questionner leurs clients sur leurs préférences en matière de placements durables. D'où l'importance de soulever le capot pour savoir où l'on met son argent.

**Enquête****Alimentation • Une succession de crises**

publié le : 23/06/2022

Explosion des coûts de fonctionnement, commerce perturbé par la guerre en Ukraine et, désormais, sécheresse. La production alimentaire hexagonale est chahutée par un cumul inédit de difficultés. Revue.

**Conseils****Avion • Les droits des passagers**

mis à jour le : 18/07/2022

Pour les voyageurs français, les droits des passagers des compagnies aériennes sont fixés par les conventions de Montréal et de Varsovie, ainsi que par le règlement européen 261/2004. Le cadre européen est plus protecteur que le droit international. Il prévoit une indemnisation en cas de retard,...

CE QUE NOUS SOMMES

Nos actions – nos victoires



- ✓ **O**btention du Nutri-score
- ✓ **E**ncadrement du démarchage téléphonique
- ✓ **P**lafonnement des frais d'incidents bancaires



- ✓ **A**ssurance emprunteur
- ✓ **E**ncadrement des loyers
- ✓ **1**00 % santé





Menu



ORTM : la voiture électrique



Tests



Actualités



Services



Nos combats

Les véhicules diesels font marche arrière

VENTES EN FRANCE PAR TYPE D'ÉNERGIE (%)	2017	2021
ESSENCE	47,6	40,2
BICARBURATION : ESSENCE + GPL/GNV OU E85	0,1	3,1
DIESEL	47,3	21,1
HYBRIDE (DONT HYBRIDE RECHARGEABLE)	3,8 (0,6)	25,8 (8,5)
ÉLECTRIQUE	1,2	9,8



Menu



ORTM : la voiture électrique



Tests



Actualités



Services



Nos combats

Comparons la durée et le coût des trois trajets en voiture électrique et thermique

	EAUBONNE AIX-EN-PROVENCE		AIX-EN-PROVENCE TOULOUSE		TOULOUSE EAUBONNE	
Distance	772 km		389 km		736 km	
Motorisation	Électrique	Thermique	Électrique	Thermique	Électrique	Thermique
Temps de parcours	9 h 38	7 h 30	4 h 45	3 h 35	9 h 30	6 h 45
Coût ⁽¹⁾	94,01 €	102,67 €	45 €	51,74 €	67,82 € ⁽²⁾	97,89 €

(1) Pour un carburant E10 à 1,90 €, une consommation moyenne de 7 l/100 km et hors péages.

(2) Avec utilisation d'une borne du réseau MobiVE (en Nouvelle-Aquitaine), hors autoroute, à 0,066 €/min, soit 4,62 € pour 1 h 10 de charge.



ORTM : la voiture électrique

Tests Actualités Services Nos combats

CONSEILS : Voiture électrique Où et comment la recharger

Si vous roulez en électrique, se pose la question de la recharge de la batterie. Voici tout ce qu'il faut savoir pour vous ravitailler en toute tranquillité, et à moindres frais, à domicile comme à l'extérieur.

Les modes (ou câbles) de recharge définissent la façon dont la voiture et l'infrastructure de recharge communiquent. Il en existe quatre, destinés chacun à un type de prise.

Privilégiez une wallbox puissante

Plus la capacité de la batterie est grande, plus il faut du temps pour recharger sa voiture. Sur une prise classique (2,3 kW) à la maison, il faudrait compter environ deux jours pour recharger une batterie de 80 kWh. C'est pourquoi l'installation d'une wallbox s'avère incontournable.



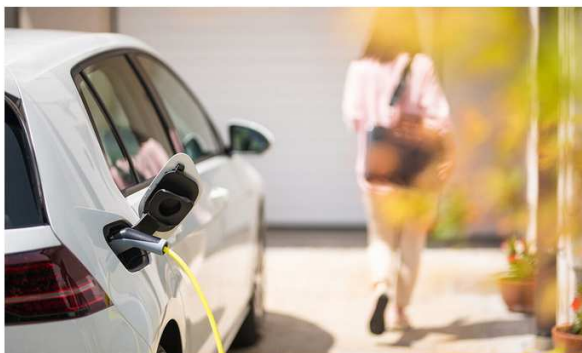
Menu



ORTM : la voiture électrique

 Tests
  Actualités
  Services
  Nos combats

Le bonus écologique pour les voitures électriques



À noter enfin qu'en cas d'acquisition d'un véhicule électrique, la carte grise ainsi que les frais d'immatriculation sont généralement gratuits.

En 2024, fin du bonus pour les véhicules électriques à faible score environnemental

L'aide à l'installation d'une borne électrique



Les pouvoirs publics ont aussi décidé d'encourager financièrement l'installation par les particuliers de leur propre borne de recharge électrique. La pose doit être réalisée par un professionnel qualifié IRVE (infrastructure de charge de véhicule électrique).



ORTM : la voiture électrique

- Tests
- Actualités
- Services
- Nos combats

CONSEILS

Automobile

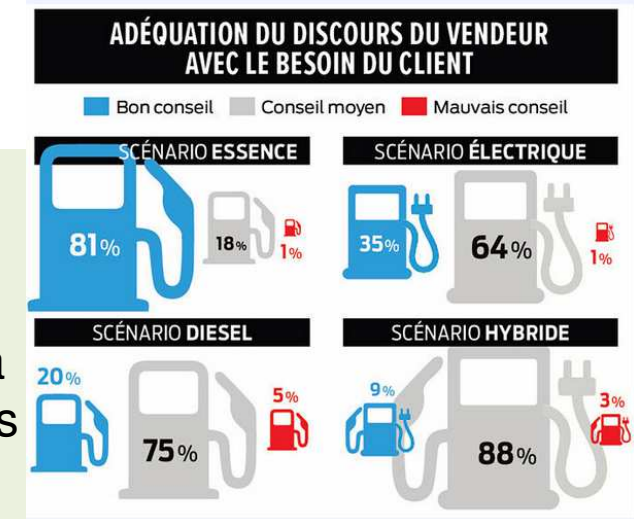
L'électrique peine à convaincre

Quel moteur choisir ?

Hier, le conducteur devait se décider entre essence ou diesel. S'ajoutent aujourd'hui l'hybride, l'électrique, etc., sans compter des vendeurs pas toujours à la hauteur. Trouver la motorisation adéquate devient complexe, mais essentiel à l'heure où les prix à la pompe s'envolent. On vous aide.

Des vendeurs mieux formés, vraiment ?

Achat en concession • Pour les bons conseils, il faudra repasser





ORTM : la voiture électrique

Tests Actualités Services Nos combats

De trop nombreuses pannes

Des formules tarifaires incohérentes

CONSEILS : Voiture électrique Où et comment la recharger

La recharge d'une voiture électrique sur une borne publique n'est pas une sinécure. Tarifs disparates, cartes obligatoires, pannes... autant de difficultés qui empêchent de faire jouer la concurrence.

Le président de la République annonçait 1,6 milliard d'euros supplémentaires dédiés aux transports, dont 200 millions destinés à l'accélération de l'implantation de bornes électriques en France. C'est inespéré quand on sait qu'en 2015, l'exécutif ambitionnait de déployer 100 000 points de recharge accessibles au public en 2020, et que ce cap n'a été franchi qu'au premier semestre 2023. Cela redonne donc un peu d'espoir d'atteindre les 400 000 promis en 2030.



Menu



ORTM : la voiture électrique



Tests



Actualités



Services



Nos combats

Voitures électriques

L'autonomie baisse en hiver

Avec le froid, la batterie d'une voiture électrique est mise à rude épreuve et ses performances chutent. Conséquence, une réduction parfois sévère de l'autonomie. Nos conseils pour limiter les désagréments.





Menu



ORTM : la voiture électrique



Tests



Actualités



Services



Nos combats

CONSEILS

Batterie de voiture électrique

Comment éviter le coup de chaud

La batterie d'une voiture électrique supporte mal les températures élevées. Voici les bonnes pratiques pour empêcher sa surchauffe.



De nombreux rappels

Quelques exemples de rappels de voitures électriques et d'hybrides en raison d'un risque d'incendie.

- **BMW i4** produites entre le 15 septembre et le 30 novembre 2021. Risque : défaut d'assemblage des coussinets d'écrasement de la batterie pouvant créer des dommages en cas de collision latérale et provoquer un court-circuit.
- **Fiat 500e** construites du 5 octobre 2020 au 12 juillet 2021. Risque : des matériaux contaminés peuvent avoir été utilisés pour la fabrication des batteries, d'où une possible défaillance et un accroissement du risque d'incendie.

Voitures électriques

Faut-il avoir peur des incendies ?





ORTM : la voiture électrique

Et la fiscalité, les recettes budgétaires ?

Le produit de la TICPE s'est élevé à **30,5 Md€**, soit 1,15 % du PIB, dont **18,0 Md€ pour l'État**, 10,9 Md€ pour les collectivités territoriales (régions et départements) et **1,2 Md€** pour l'agence de financement des infrastructures de transport de France.

La TICPE est un « *droit d'accise* », comme les taxes sur les alcools et les tabacs, c'est-à-dire un impôt indirect sur la vente d'un produit particulier qui est exprimé en euros par quantité de produit vendue.

CONFÉRENCE



UFC-QUE CHOISIR de NANTES

ORTM : la voiture électrique

26 mars 2024

Hervé LE BORGNE

Merci de votre attention