

Mardi de l'ORT – 15 mars 2011

Ressources humaines
dans les transports routiers
de marchandises :
évolutions et témoignages

Le transport routier de marchandises en Pays de la Loire

Situation sociale du secteur et évolution conjoncturelle de l'activité

Denis DOUILLARD

DREAL Pays de la Loire

Division de l'observation, des études
et des statistiques



Ressources, territoires et habitats
Énergie et climat
Prévention des risques
Développement durable
Infrastructures, transports et mer

Présent
pour
l'avenir

direction régionale de l'environnement,
de l'aménagement et du logement des Pays de la Loire

www.pays-de-la-loire.developpement-durable.gouv.fr

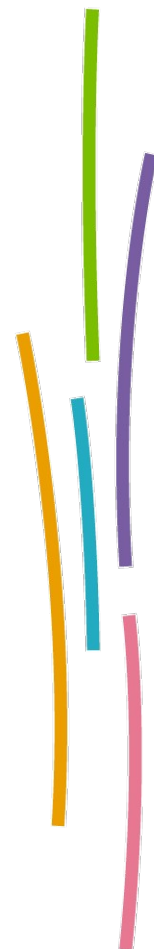
Thèmes abordés au cours de l'exposé

1. Situation sociale du secteur

Présentation de l'édition 2010
du Tableau de bord du social

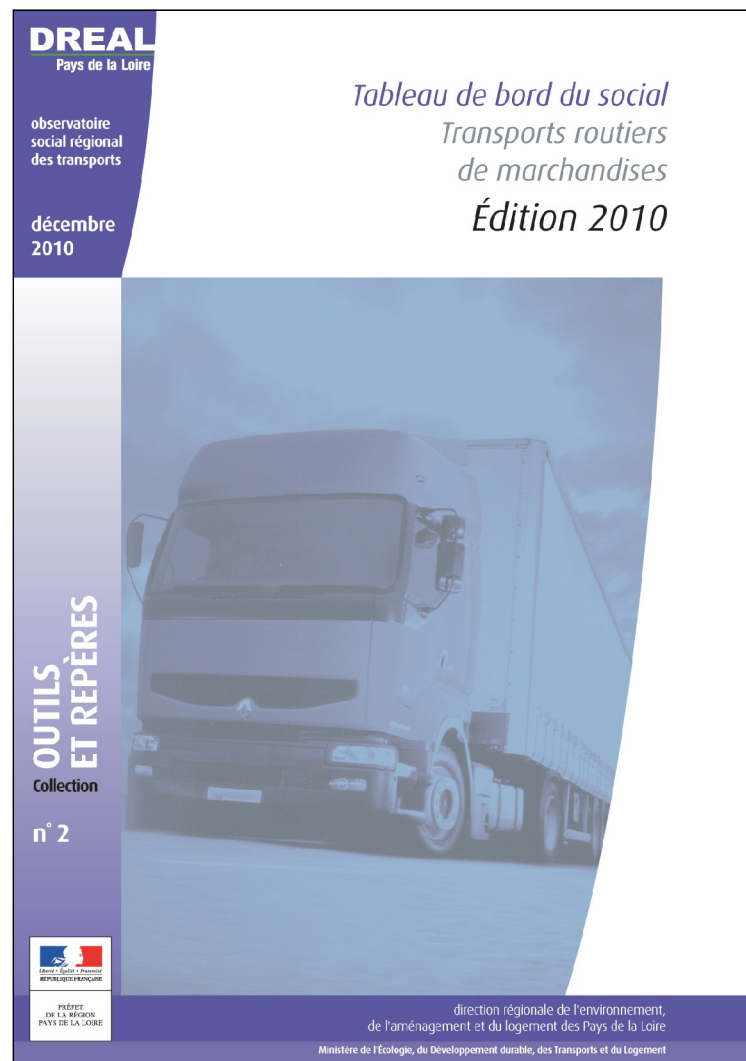
2. Évolution conjoncturelle de l'activité

Présentation de quelques extraits de la
dernière note de conjoncture transports
(disponible le 28 mars sur le site de la DREAL)



Le Tableau de bord du social

- 14^{ème} édition
- Document élaboré par la DREAL à la demande de l'Observatoire social régional des transports
- Contenu : indicateurs relatifs à la situation économique et sociale dans les transports routiers de marchandises
- Objectif : fournir aux partenaires sociaux une base d'informations communes.



Les flux routiers de marchandises

- 2009 : niveau le plus faible de la décennie
- Recul sans précédent des volumes transportés en 2009 (– 15,6 % sur le territoire régional, – 11,8 % en France métropolitaine) ...
- ... malgré la bonne tenue du compte propre (+ 1,1 %)
- Chute de 22,8 % des volumes du compte d'autrui

Flux routiers de marchandises en Pays de la Loire

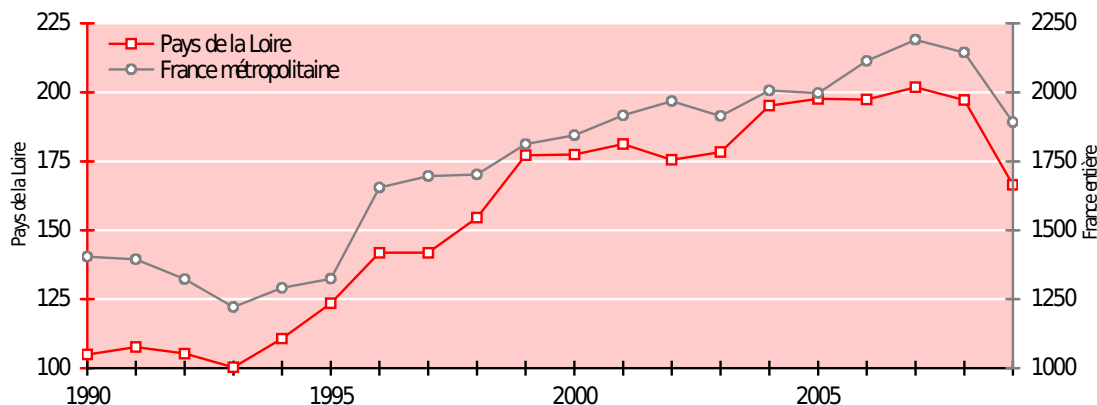
Compte d'autrui	1990	1995	2000	2005	2008	2009
Flux entrants	10 468	14 920	24 272	27 760	30 267	25 759
Flux sortants	12 971	16 847	26 270	30 744	33 637	27 763
Flux internes	25 501	28 709	57 257	60 745	73 663	52 708
Ensemble	48 940	60 477	107 798	119 249	137 566	106 230

Compte propre	1990	1995	2000	2005	2008	2009
Flux entrants	6 754	6 735	5 473	4 897	4 733	5 094
Flux sortants	6 334	6 897	5 633	6 822	6 325	5 775
Flux internes	42 941	49 387	58 553	66 664	48 535	49 355
Ensemble	56 029	63 018	69 658	78 383	59 593	60 225

Ensemble	1990	1995	2000	2005	2008	2009
Flux entrants	17 221	21 655	29 744	32 657	35 000	30 853
Flux sortants	19 305	23 744	31 903	37 565	39 961	33 538
Flux internes	68 442	78 096	115 809	127 409	122 198	102 063
Ensemble	104 969	123 495	177 456	197 631	197 159	166 455

Unité : millier de tonnes transportées par des véhicules d'au moins 3,5 tonnes de PTAC (transit, trafic international et pavillon étranger non compris)

Flux routiers de marchandises (en millions de tonnes)



Les flux routiers de marchandises en 2010

Extrait de la note de conjoncture trimestrielle

Redémarrage de faible ampleur en 2010 : en cumul annuel, les niveaux d'avant-crise n'ont pas encore été dépassés.

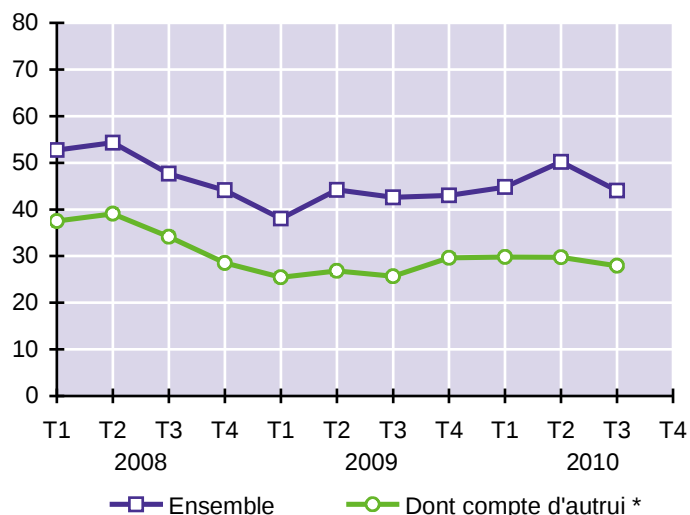
Transports routiers de marchandises : le redressement des trafics se poursuit au 3^{ème} trimestre

Au troisième trimestre de l'année 2010, l'activité de transport routier de marchandises générée par la région des Pays de la Loire (considérée en tant que lieu de chargement ou de déchargement) a confirmé son redémarrage, initié en fin d'année 2009. Pour la troisième fois consécutive, les tonnages transportés en 2010 ont ainsi été supérieurs à ceux du même trimestre de l'année précédente : + 3,4 % au troisième trimestre, après + 14 % et + 18 % aux deuxième et

premier trimestres (chiffres révisés). Le raffermissement de la demande de fret routier a surtout profité au compte d'autrui et aux flux internes dont les tonnages ont respectivement progressé de 9 % et 7 % au troisième trimestre de 2010. En cumul annuel, l'évolution de l'activité est redevenue positive en tonnes (+ 7,8 %), comme en tonnes-kilomètres (+ 1,2 %). Les volumes transportés demeurent néanmoins nettement inférieurs à ceux d'avant-crise (- 11 % par rapport à 2007).

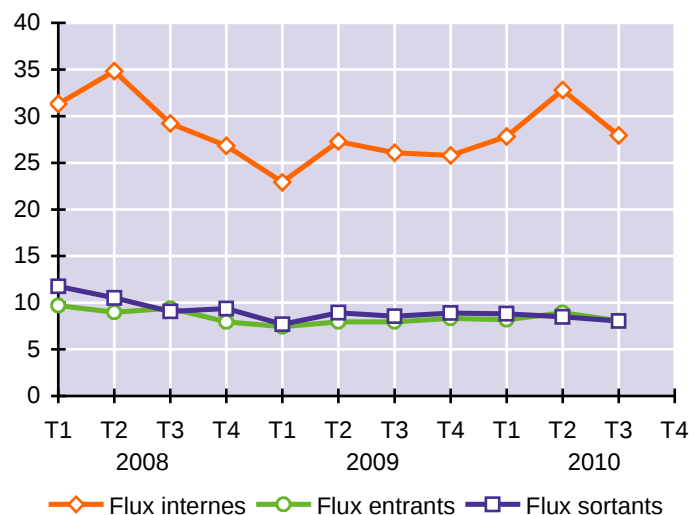
Graphique 11

Flux routiers de marchandises (en millions de tonnes)



Graphique 12

Flux routiers par sens (en millions de tonnes)



Les immatriculations de véhicules

- 2009 : recul de 20 % (supérieur à celui de 1993) des ventes de VU neufs en Pays de la Loire

- Toutes les catégories de véhicules touchées :

- camionnettes (- 15 %),
- camions (- 34 %),
- tracteurs (- 43 %),
- remorques (- 20 %),
- semi-rem. (- 42 %).

Immatriculations de véhicules utilitaires neufs* en 2009

	Camionnettes	Camions	Tracteurs routiers	Remorques routières	Semi-remorques	Total
Loire-Atlantique	8 924	386	364	68	296	10 038
Maine-et-Loire	4 281	161	237	66	271	5 016
Mayenne	1 311	113	217	44	221	1 906
Sarthe	2 311	181	261	36	149	2 938
Vendée	3 108	289	355	68	478	4 298
Pays de la Loire	19 935	1 130	1 434	282	1 415	24 196
Région / France	5,7 %	7,0 %	8,8 %	9,6 %	11,1 %	6,1 %

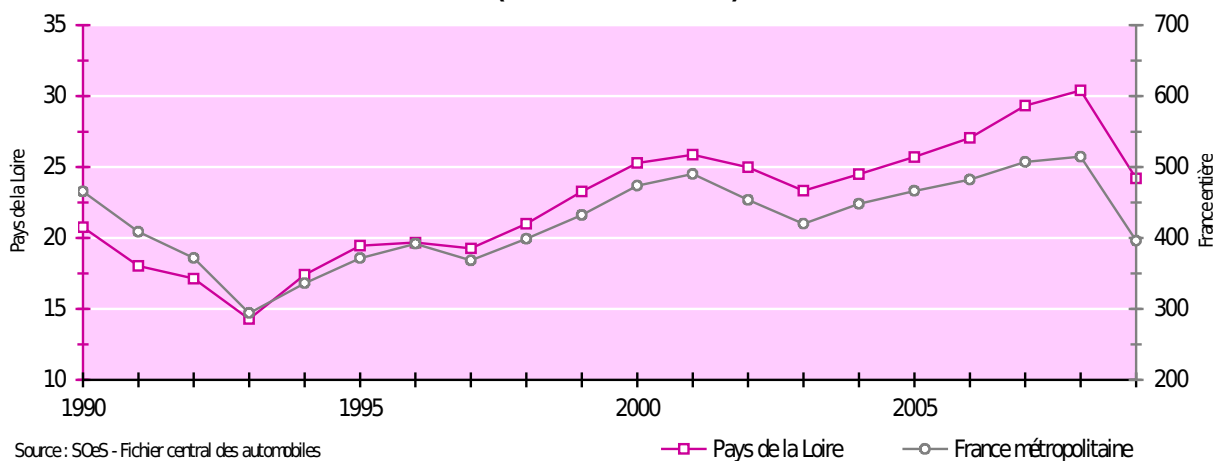
Camion : véhicule routier (de P.T.A.C. supérieur à 3,5 tonnes) conçu pour le transport de marchandises

Remorque : véhicule routier (de P.T.A.C. supérieur à 6 tonnes) conçu pour être remorqué par un camion

Semi-remorque : véhicule routier, sans essieu avant, qui repose sur un tracteur routier

Source : SOeS - Fichier central des automobiles

Immatriculations de véhicules utilitaires neufs
(en milliers de véhicules)



Source : SOeS - Fichier central des automobiles

—□— Pays de la Loire —○— France métropolitaine

Les immatriculations de véhicules en 2010

Extrait de la note de conjoncture trimestrielle

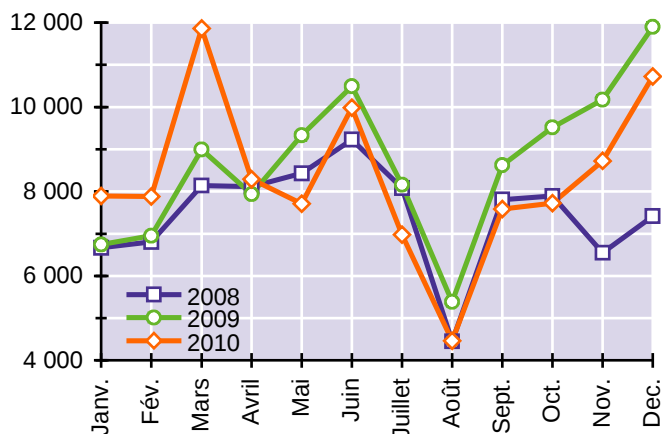
Le bilan 2010 provisoire est marqué par une reprise des ventes de VU (+ 7 % par rapport à 2009), qui demeurent néanmoins inférieures à celles de 2008.

Immatriculations de véhicules neufs : le marché de l'utilitaire retrouve de la vigueur

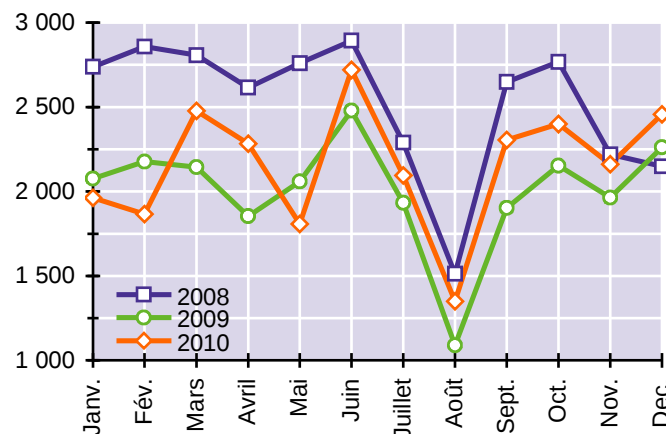
En décembre 2010, pour la huitième fois consécutive, les immatriculations de voitures neuves en Pays de la Loire ont régressé par rapport au même mois de 2009. Les 10 700 ventes ainsi réalisées (- 10 % par rapport à décembre 2009) constituent néanmoins le deuxième meilleur mois de décembre jamais enregistré. Elles sont la conséquence de l'anticipation, de la part des ménages, de la suppression de la prime à la casse et de la baisse des montants du bonus écologique, effectives depuis le 1^{er} janvier 2011. Sur l'ensemble de l'année 2010, les ventes ont reculé de 4,2 %.

Sous l'effet de la reprise de l'activité économique, les immatriculations de véhicules utilitaires neufs ont, en revanche, repris des couleurs. En décembre 2010, 2 460 ventes ont été effectués dans la région, un record à cette période de l'année. Cette embellie (+ 8,6 % par rapport à décembre 2009) a surtout profité aux semi-remorques (+ 123 %) et aux tracteurs routiers (+ 71 %). Sur l'ensemble de l'année, les immatriculations de véhicules utilitaires neufs ont certes progressé de 7,4 % par rapport à 2009, mais sont demeurées nettement inférieures à celles de 2008 (- 14 %).

Graphique 5
Immatriculations de voitures particulières neuves



Graphique 6
Immatriculations de véhicules utilitaires neufs

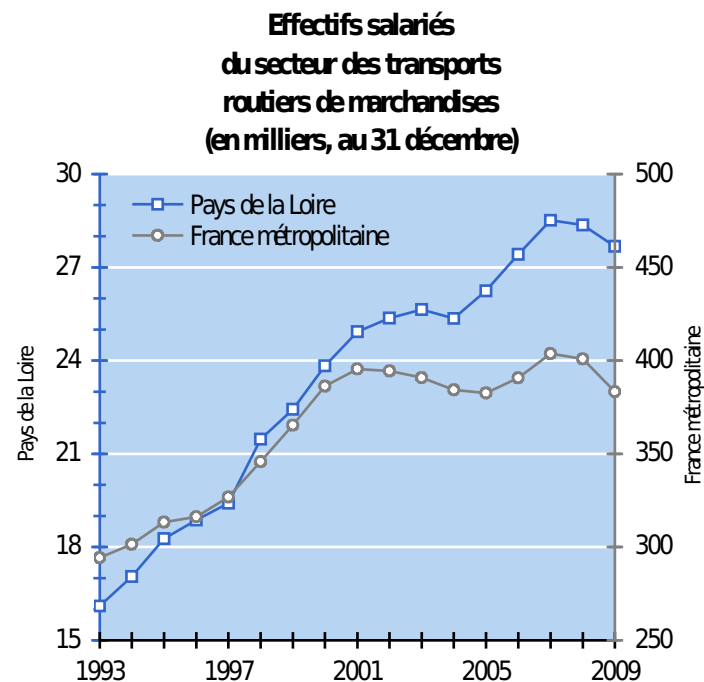


Source : Ministère de l'Écologie, du Développement durable, des Transports et du Logement (fichier SIDIV - données de 2010 semi-définitives)

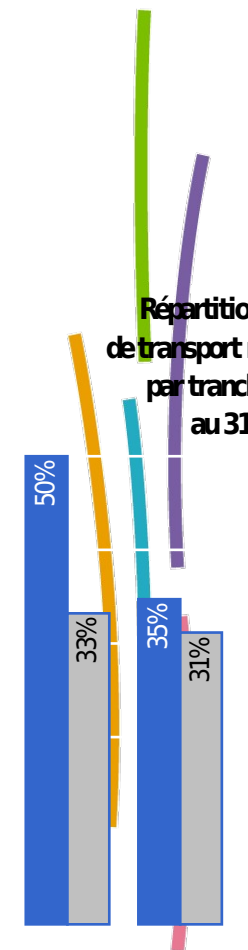


Les effectifs salariés du TRM

- Au 31 décembre 2009 : 27 675 salariés dans le TRM
- Sur longue période, le TRM est un secteur créateur d'emploi (croissance annuelle moyenne de 3,5 % depuis 1993).
- 2009 : second recul consécutif du nombre de salariés
- 700 emplois ont disparu en 2009.
- En 2009, meilleure résistance des Pays de la Loire à la crise que les autres régions françaises (- 2,4 % en Pays de la Loire ; - 4,4 % en France métropolitaine)



Source : Unédic (résultats provisoires pour 2009)



Source : INSEE - NAF rév. 2 (niveau régional)

Le marché du travail

- Au 31 décembre 2009 : 6 165 demandeurs d'emploi postulant pour un métier de la conduite routière de marchandises
- + 32 % par rapport à 2008
- A comparer à l'évolution globale du chômage dans la région : + 22 %
- La longue distance : plus sensible à la détérioration de l'activité (+ 44 %)

**Demandeurs d'emploi dans les métiers de la conduite routière de marchandises
selon le département de résidence (au 31 décembre)**

	2009			Evolution 2009 / 2008		
	Conducteur- livreur*	Conducteur routier**	Ensemble	Conducteur- livreur*	Conducteur routier**	Ensemble
Loire-Atlantique	1 241	1 001	2 242	+ 23 %	+ 42 %	+ 31 %
Maine-et-Loire	712	642	1 354	+ 16 %	+ 42 %	+ 27 %
Mayenne	172	237	409	+ 25 %	+ 68 %	+ 47 %
Sarthe	457	569	1 026	+ 22 %	+ 38 %	+ 31 %
Vendée	540	594	1 134	+ 30 %	+ 48 %	+ 39 %
Pays de la Loire	3 122	3 043	6 165	+ 22 %	+ 44 %	+ 32 %
France métropolitaine	64 797	59 955	124 752	+ 17 %	+ 36 %	+ 26 %

* Conduit un véhicule, le plus souvent de moins de 3,5 tonnes, généralement sur une courte distance. Assure le chargement et le déchargement.

** Conduit un véhicule lourd et en assure l'entretien courant. Peut charger et décharger la marchandise.

DEFM des catégories A, B et C : stock en fin de mois des demandeurs d'emplois tenus de faire des actes positifs de recherche d'emploi

Champ : codes 43113 et 43114 du ROME (Répertoire Opérationnel des Métiers et des Emplois - Nomenclature des professions de Pôle Emploi)

Source : DIRECCTE Pays de la Loire (Direction Régionale des Entreprises, de la Concurrence, de la Consommation, du Travail et de l'Emploi)



Le marché du travail en 2010

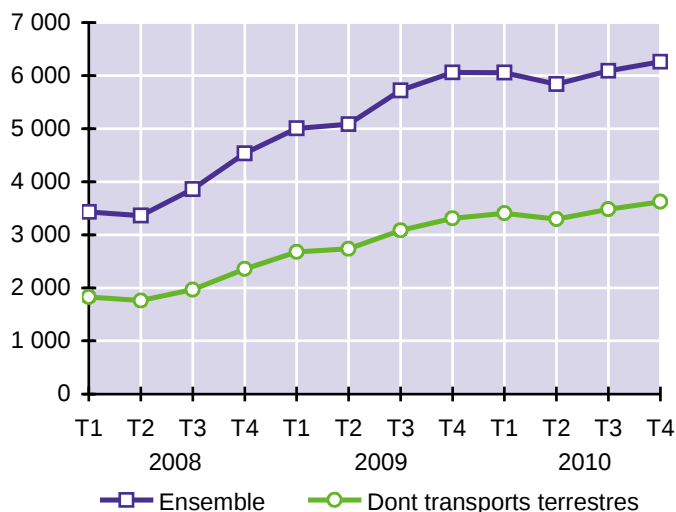
Extrait de la note de conjoncture trimestrielle

Stabilisation des demandeurs d'emploi en 2010 : le redressement progressif de l'activité a pour l'instant été sans impact pour l'instant sur le niveau de chômage du secteur

Marché du travail : le nombre de demandeurs d'emploi s'accroît au 4^{ème} trimestre de 2010

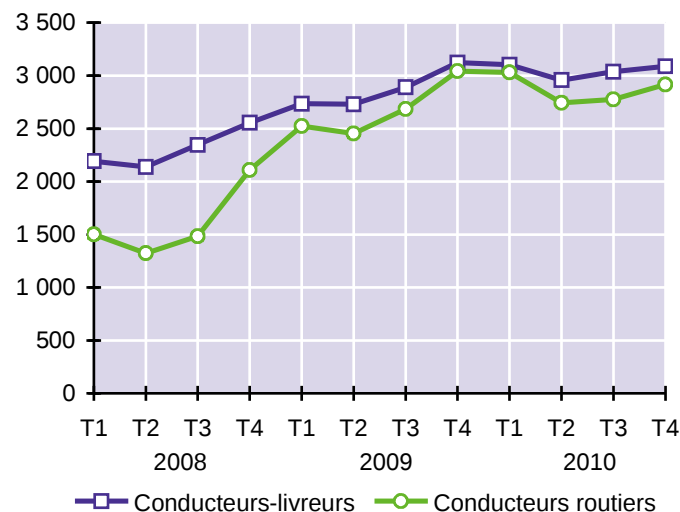
Au 4^{ème} trimestre de l'année 2010, Pôle Emploi a recensé en Pays de la Loire 6 264 demandeurs d'emploi issus du secteur des transports, soit une augmentation de 2,8 % par rapport au trimestre précédent. Néanmoins, en rythme annuel, la croissance du chômage a ralenti (+ 3,3 % contre + 6,4 % au 3^{ème} trimestre). Les transports terrestres sont les plus durement touchés : par rapport au 4^{ème} trimestre de 2009, la hausse des demandeurs d'emploi s'élève à 9,5 %.

Graphique 3
Demandeurs d'emploi dans le secteur des transports



Le nombre de demandeurs d'emploi postulant pour un métier de la conduite routière de marchandises (6 003 personnes en Pays de la Loire) a augmenté de 3,3 % entre les deux derniers trimestres. Cette hausse est la seconde consécutive (+ 1,9 % au 3^{ème} trimestre). Cependant, en glissement annuel, pour la première fois depuis le début 2008, le chômage a légèrement décliné (- 2,6 % dont - 1,1 % pour les conducteurs-livreurs et - 4,2 % pour les conducteurs de poids lourds).

Graphique 4
Demandeurs d'emploi des métiers de la conduite



Source : DIRECCTE Pays de la Loire (Direction Régionale des Entreprises, de la Concurrence, de la Consommation, du Travail et de l'Emploi)
Champ : catégories A, B et C (demandeurs d'emplois tenus de faire des actes positifs de recherche d'emploi)

La durée de travail des conducteurs

- Temps de service hebdomadaire : 44 heures (stable depuis 2005)
- Selon le rythme de travail, un écart de 5 heures
- La conduite : 30 heures (deux tiers du temps de service moyen)
- Diminution des temps d'attente au profit des autres temps (chargement, déchargement, formalités administratives, ...)

Composantes du temps de service hebdomadaire (en heures : minutes)
des conducteurs routiers français du compte d'autrui

		2001	2002	2003	2004	2005	2006	2007	2008
Temps de conduite	Grands routiers (1)	35:20	35:30	35:05	35:25	34:35	33:35	35:35	34:50
	Conducteurs courte distance	27:30	25:25	27:10	27:05	25:20	26:10	25:00	25:35
	Ensemble	31:20	31:10	31:30	31:10	29:35	29:20	29:45	29:45
Temps d'attente	Grands routiers (1)	6:10	5:25	5:40	6:25	5:20	5:05	4:30	3:20
	Conducteurs courte distance	5:20	4:50	5:40	5:30	4:00	4:05	2:50	2:50
	Ensemble	5:50	5:05	5:40	5:55	4:35	4:30	3:35	3:05
Autres temps (2)	Grands routiers (1)	6:40	6:55	6:00	5:50	7:05	7:55	7:30	9:00
	Conducteurs courte distance	11:25	13:20	11:40	11:30	13:10	12:55	14:50	13:50
	Ensemble	9:05	9:40	8:35	8:40	10:25	10:50	11:30	11:40
Total (temps de service)	Grands routiers (1)	48:10	47:55	46:50	47:35	47:05	46:35	47:35	47:10
	Conducteurs courte distance	44:10	43:25	44:35	44:05	42:30	43:10	42:40	42:15
	Ensemble	46:10	46:00	45:50	45:50	44:35	44:35	44:50	44:25

(1) Grands routiers : conducteurs absents de leur domicile au moins 6 nuits dans le mois

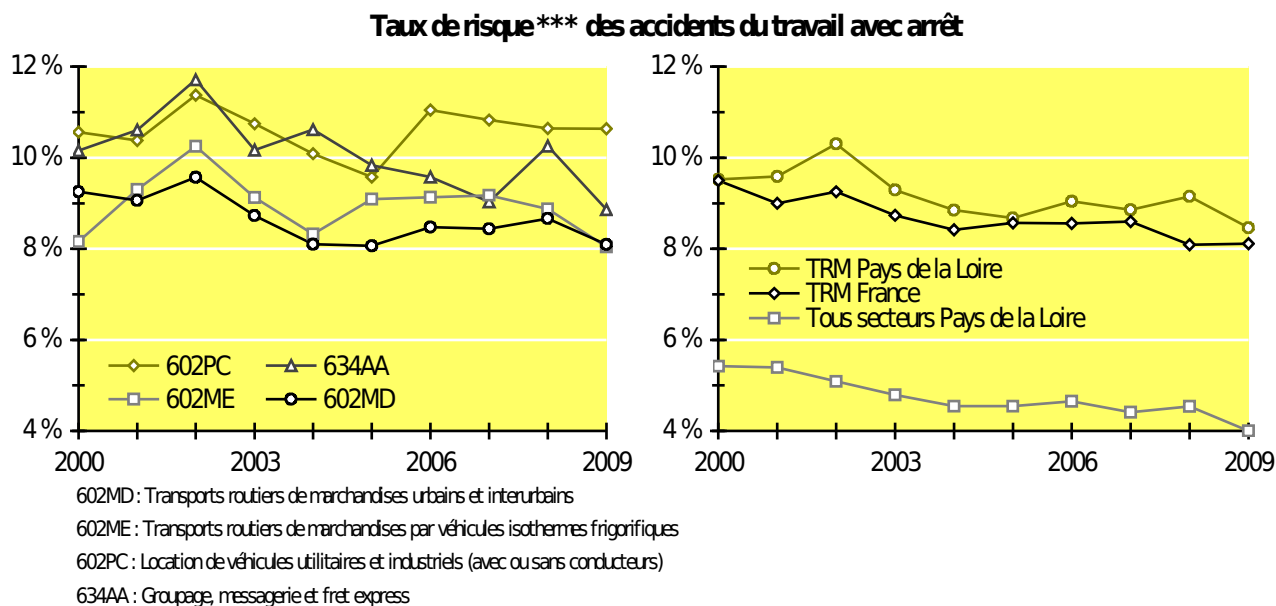
(2) Autres temps : opérations commerciales, manutention des marchandises et entretien du véhicule

Champ : TRM restreint (activités 602L et 602M) jusqu'en 2004, TRM élargi (activités 602L, 602M, 602P et 634A) à partir de 2005

Source : SOeS (enquête "chronotachygraphes")

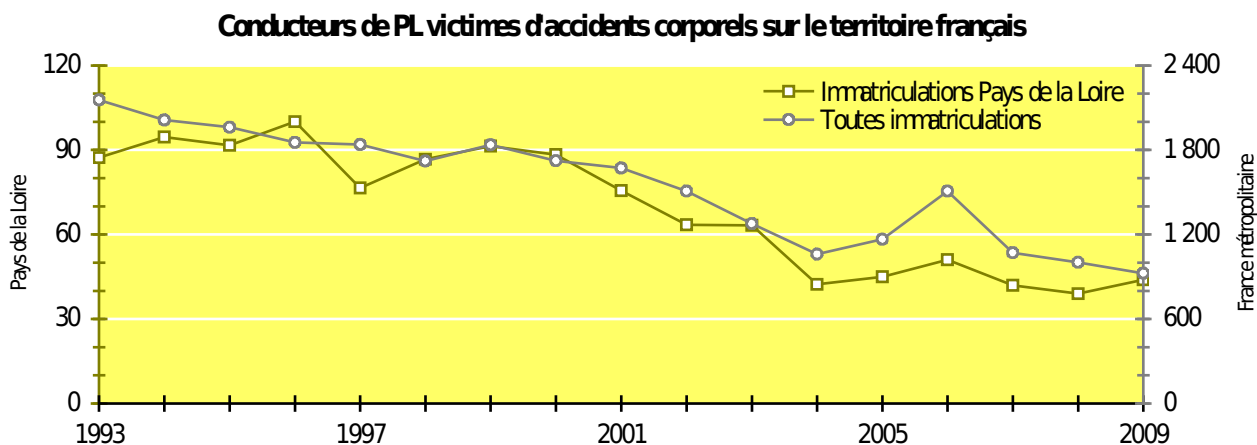
Les accidents du travail

- Le TRM demeure avec le BTP l'un des secteurs les plus accidentogènes, mais celui du BTP a nettement baissé ces dernières années.
- Tendence de long terme : lente décrue du taux de risque dans le TRM mais l'écart avec les autres secteurs ne diminue pas
- 85 % des AT du TRM sont des accidents de manutention, mais plus de la moitié des AT mortels sont des accidents de la circulation



Les accidents de la circulation

- Diminution spectaculaire des accidents corporels : sur la période 1993 / 2009, le nombre de conducteurs PL impliqués a été divisé par deux.
- Bilan 2009 préoccupant : le nombre de conducteurs de PL tués ou blessés a augmenté de 13 % en Pays de la Loire, alors qu'il a diminué de 8 % en France.

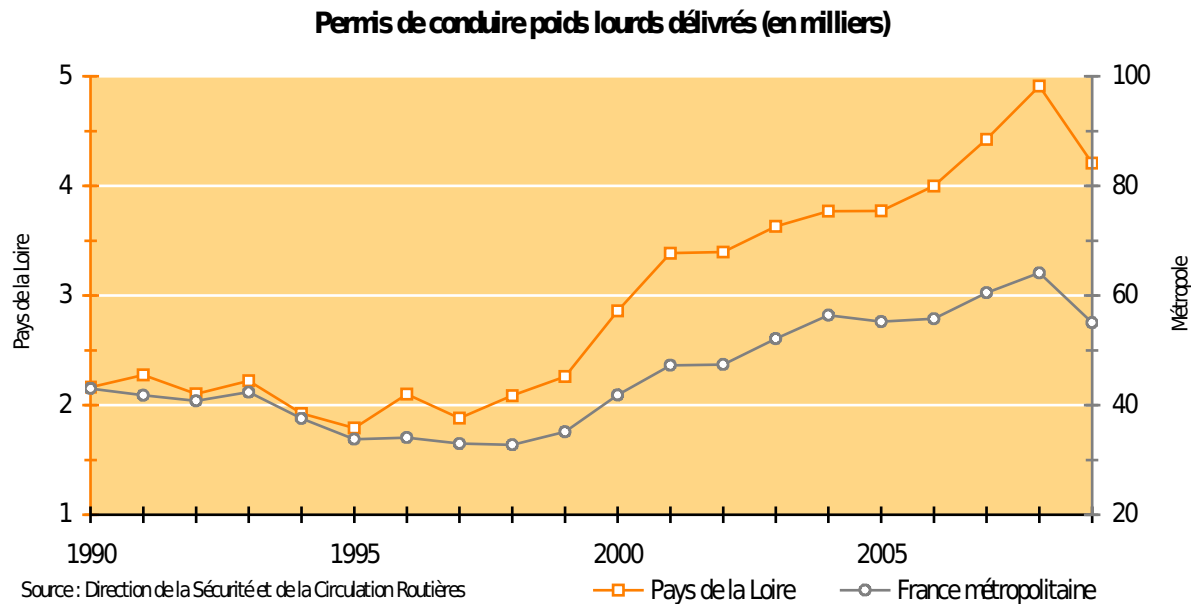


Source : Observatoire national interministériel de sécurité routière



Le permis de conduire PL

- 4 200 permis poids lourds délivrés en 2009 dans les Pays de la Loire
- Rupture de tendance très nette (- 14 % par rapport à 2008), liée au repli de l'activité des entreprises de TRM et à l'effondrement du nombre de stagiaires en contrat de professionnalisation.
- 60 % du nombre total de permis poids lourds délivrés en Pays de la Loire sont des permis EC (contre 50 % dix ans plus tôt).



Les formations obligatoires des conducteurs

- 8 000 titres délivrés par an
- 14 % de FIMO, 85 % de FCO
- Presque un quart des 35 000 conducteurs routiers de la région ont suivi une formation obligatoire en 2009.

Formation obligatoire des conducteurs routiers en Pays de la Loire

	1995	2000	2005	2006	2007	2008	2009
FIMO	120	1 116	1 171	1 165	1 381	1 423	1 175
FCO	10	7 738	6 586	7 256	5 304	6 554	6 879
Ensemble	130	8 854	7 757	8 421	6 685	7 977	8 054

Unité : nombre de titres délivrés à l'issue des formations (hors attestations FIMO délivrées par équivalence)

FIMO : Formation Initiale Minimum Obligatoire

FCO : Formation Continue Obligatoire

L'attestation de capacité professionnelle

- L'équivalence de diplômes est la voie royale : 70 % des inscrits et 90 % des reçus.

Ventilation des attestations de capacité professionnelle par voies de délivrance

	2007		2008		2009	
	Nombre de candidats	Pourcentage de reçus	Nombre de candidats	Pourcentage de reçus	Nombre de candidats	Pourcentage de reçus
Examen	125	28 %	136	40 %	101	15 %
Expérience professionnelle	12	50 %	14	29 %	11	55 %
Equivalence de diplômes	180	66 %	301	70 %	259	74 %
Total	317	50 %	451	60 %	371	57 %

Attestation : est exigée pour les entreprises exerçant leur activité avec des véhicules de plus de 3,5 tonnes de PMA.

- Chute du taux de réussite de l'examen : 15 % en 2009 contre 40 % en 2008
- Taux de réussite de l'examen en 2010 (France entière) : 28 % contre 11 % en 2009

Délivrance des attestations de capacité (nombre de reçus)

