

# Transfert du MIN de Nantes Métropole : genèse, caractéristiques et enjeux logistiques

Mardi de l'ORT **13 novembre 2018**

# Une démarche collective

## L'association « MIN Avenir » :

- Une soixantaine d'entreprises représentées
- Créée en 2010 à l'origine du projet de transfert, à l'initiative de la CCI et des grossistes du MIN de Nantes



## Son objectif :

- Fédérer toutes les entreprises du MIN autour du projet : plusieurs scénarios pour aboutir à la construction d'un nouveau MIN à Rezé adossé à un pôle agroalimentaire
- Être l'interlocuteur privilégié de Nantes Métropole et ses partenaires : négociations collectives, conception – programmation...
- Participer et être acteur de la construction du projet du futur MIN : via des groupes de travail déchets, logistique, accès, services etc...

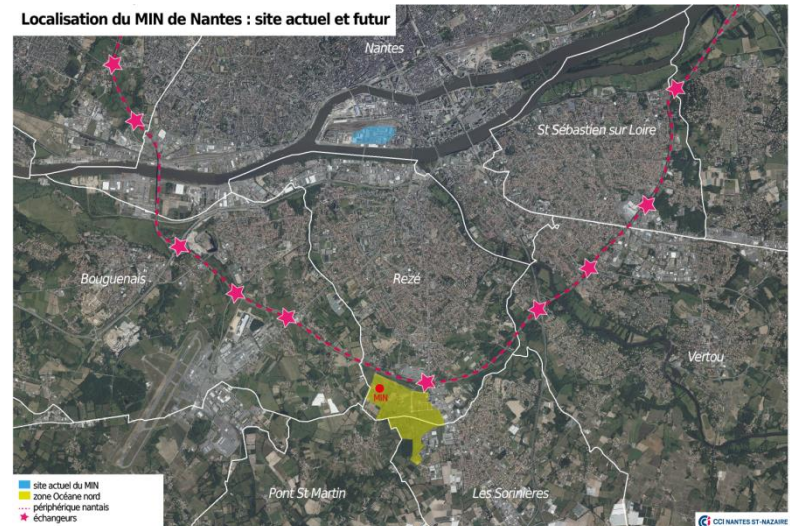
# L'enjeu du transfert du MIN

## Une « contrainte » transformée en opportunité pour les entreprises :

- Un environnement de travail et des équipements aux normes, plus fonctionnels...
- Donner une visibilité aux entreprises (fin de concession sur l'île de Nantes en 2030)
- Un pôle agro adossé au nouveau MIN pour renforcer l'agroalimentaire nantais

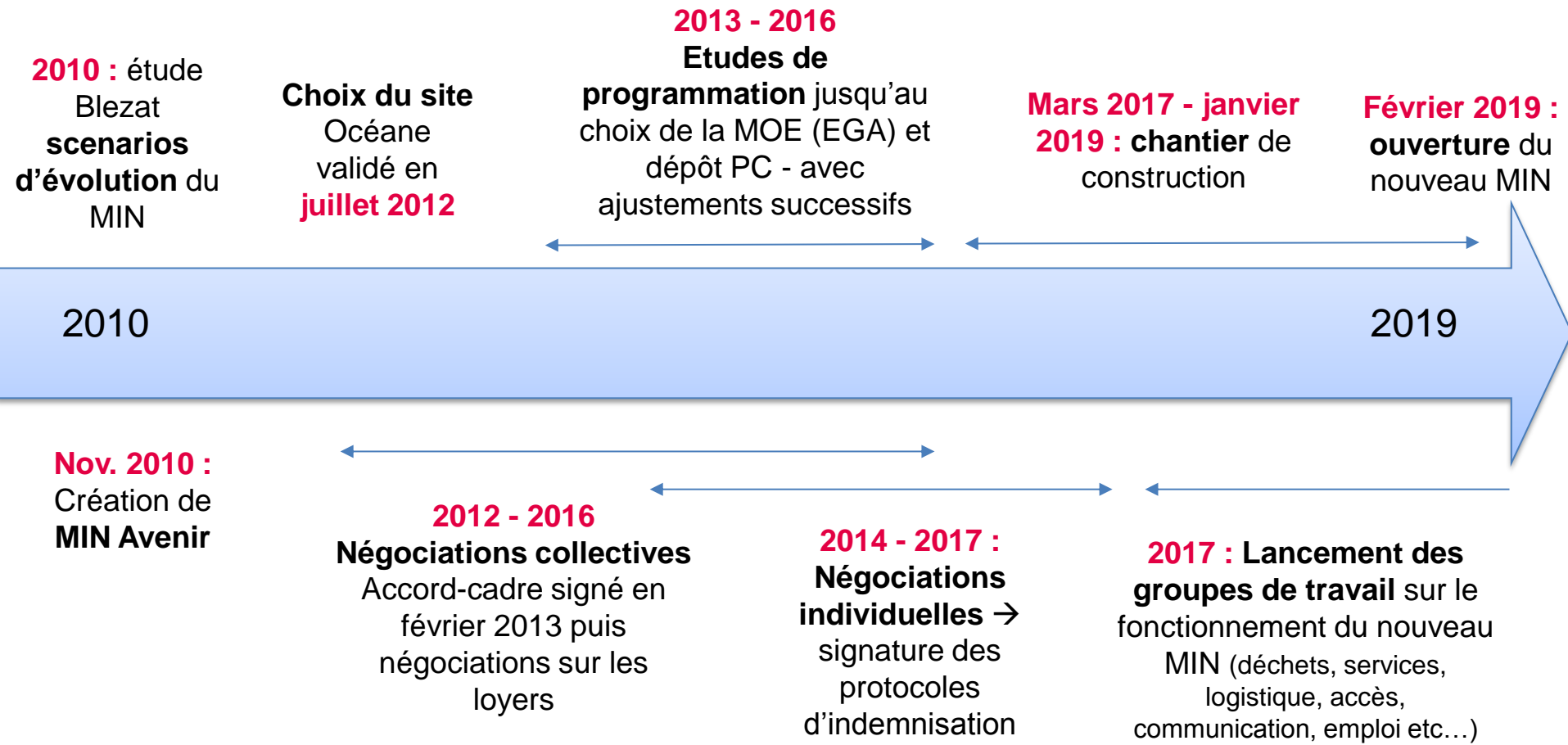
## Un départ « groupé » de toutes les entreprises à Rezé :

- pour conserver l'attractivité du site pour les clients
- pour maintenir les **synergies** entre les entreprises (grossistes, IAA, transporteurs...)



# Une démarche collective

## La co-construction du projet avec la Métropole et les entreprises



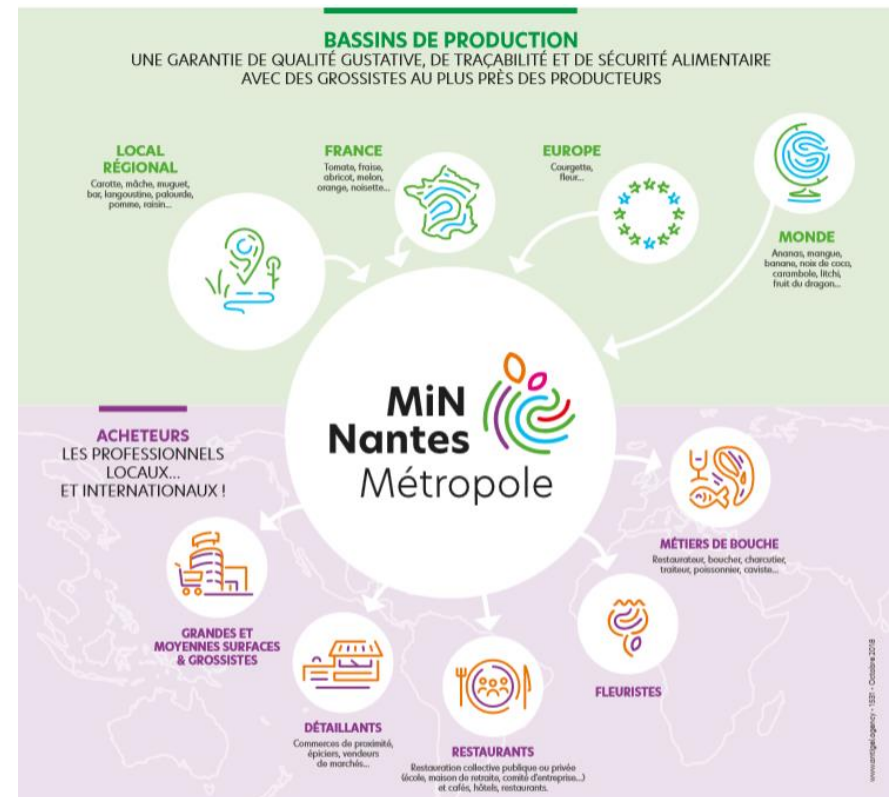
# Le MIN, une plate-forme logistique

Une aire d'approvisionnement nationale voire mondiale et une zone de chalandise locale et régionale

Un MIN très diversifié avec de nombreux métiers / activités (négoce, transformation, transport...)

Les différentes activités sur le MIN :

- Grossistes traditionnels (*gré-à-gré et livraison*)
- Grossistes expéditeurs
- Grossistes transformateurs
- Transporteurs (*approvisionnement et expédition*)



# Le MIN, une plate-forme logistique

## Approvisionnement

- Production locale et régionale
- Production nationale
- Import

→ Usage majoritaire de **transporteurs** pour l'approvisionnement, qui travaillent aussi pour l'expédition

→ **Mutualisation** des flux fournisseurs des opérateurs du MIN





# Le MIN, une plate-forme logistique

## Distribution & clientèle professionnelle

- **La vente « gré-à-gré » (surtout pour les fruits & légumes et les fleurs)** : une activité en baisse mais qui fait aussi la force des MIN, principalement auprès des détaillants et des restaurateurs
  - **La livraison : en croissance et principalement en compte propre.** Les entreprises du MIN ont pour la plupart leur propre flotte de véhicules ou sous-traitent, mais encore peu de mutualisation pour des raisons commerciales.
  - **Expédition via des transporteurs** : GMS, grossistes,... avec une chalandise plus large
- +
- **Commerce inter-entreprises** : au sein du MIN



# Les enjeux logistiques

## Mutualiser les livraisons ?

**L'éloignement du MIN par rapport au centre-ville : une opportunité pour développer de nouvelles pratiques sur le « dernier km » ?**

### **Des freins à lever :**

- Habitudes ancrées : difficile de changer les comportements, tant côté opérateur que client (ex. accepter la livraison en A pour B...)
- La livraison fait partie intégrante du « service clients » proposée par les entreprises du MIN
- Exigence de flexibilité et de qualité (normes liées à l'alimentaire).
- Modèle économique difficile à rentabiliser pour un transporteur dans un cadre d'activités en flux tendus ?

### **Des leviers pour passer à la mutualisation :**

- Evolution de la réglementation sur les livraisons pour inciter au recours à des véhicules « propres » et pérenniser de nouveaux modèles économiques
- L'expérimentation (cf. appel à projet FLUX sur Nantes Métropole)